



Ассоциация специалистов и организаций лабораторной службы  
« Федерация лабораторной медицины»  
Министерство здравоохранения Самарской области  
Самарская Ассоциация врачей

# Состояние, достижения, проблемы и перспективы развития лабораторной службы Самарской области

---

Краснова Н.Н.  
Золотарев П.Н.

Самара, 2018

# Самарская область сегодня

Численность населения на 01.01.2017 – 3 205,9 тыс. человек.

Городское население – 2 570,8 тыс. человек (80,2%)

Сельское население – 632,0 тыс. человек (19,8%).

Средний возраст жителя – 40,2 года

**59%** жителей – трудоспособное население.

По структуре:

- г. Самара – 1 170,9 тыс. человек;
- г. Тольятти – 712,6 тыс. человек;
- г. Сызрань – 174,5 тыс. человек;
- г. Новокуйбышевск – 103,9 тыс. человек.

26 сельских районов

12 городских поселений

Общая площадь – 53,6 кв. км





# Публичная декларация целей и задач министерства здравоохранения Самарской области на 2017-2018 г.

---

1. Развитие первичной медико-санитарной помощи (ПМСП): дальнейшая реализация комплекса мероприятий, направленных на сокращение сроков ожидания получения ПМСП, повышение удовлетворенности населения медицинской помощью. Повышение доступности в сельской местности (строительство и оснащение 4 модульных ФАПов). Строительство поликлиники на 1500 посещений в мкр Крутые Ключи, поликлиники на 2500 посещений с пунктом скорой помощи в Южном городе.
2. Повышение доступности высокотехнологичной медицинской помощи. Приоритетные направления: сердечно-сосудистая хирургия, онкология, педиатрия, травматология и ортопедия, офтальмология.
3. Применение информационных технологий в здравоохранении: расширения объема межведомственного взаимодействия в электронном виде.



## Публичная декларация целей и задач министерства здравоохранения Самарской области на 2017-2018 г.

---

- В 2017 г. достигнут самый низкий показатель смертности населения в 21 веке.
- По показателю первичной заболеваемости ВИЧ Самарский регион переместился со 2 места (2012 г) на 15 место в России. Охват населения профосмотрами на ВИЧ составил 21%, что соответствует российскому целевому показателю, т.е. каждый 5 житель Самарской области протестирован на ВИЧ.
- Принята Программа “Десятилетие детства” (2018-2027), принят демографический пакет Президента РФ В.В.Путина, один из пунктов которых: приведение в порядок детских поликлиник.
- Реализуется Проект “Бережливая поликлиника”.



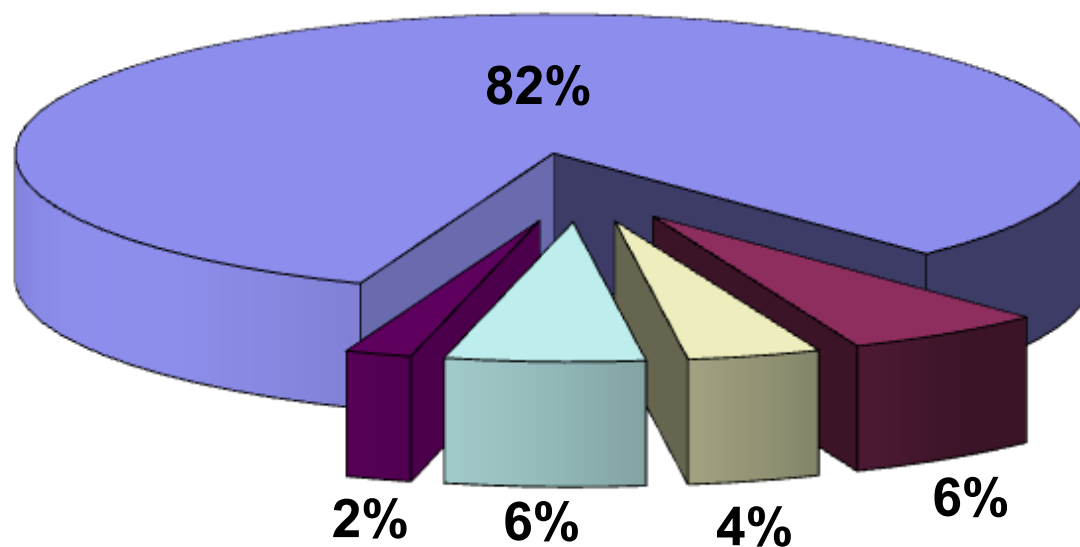
# Структура лабораторий

---

На территории Самарского региона функционируют **127** диагностических лабораторий, из них:

- **110** - лаборатории в структуре государственных учреждений;
- **12** - негосударственные лаборатории;
- **5** - в структуре учреждений федерального подчинения.

# Структура лабораторий в государственных ЛПУ



■ КДЛ (91)

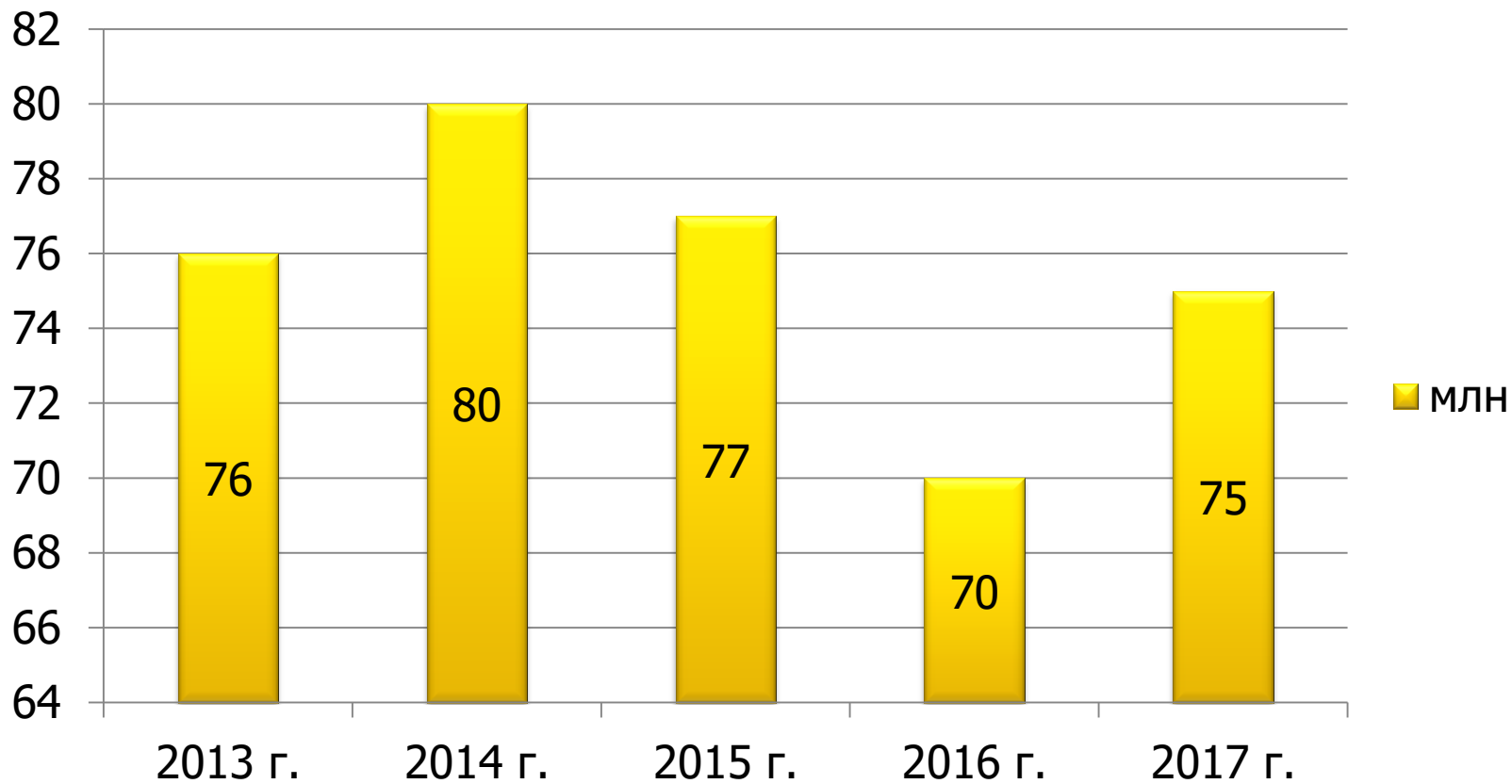
■ Цитологические (4)

■ Химико-токсикологические (2)

■ Бактериологические (7)

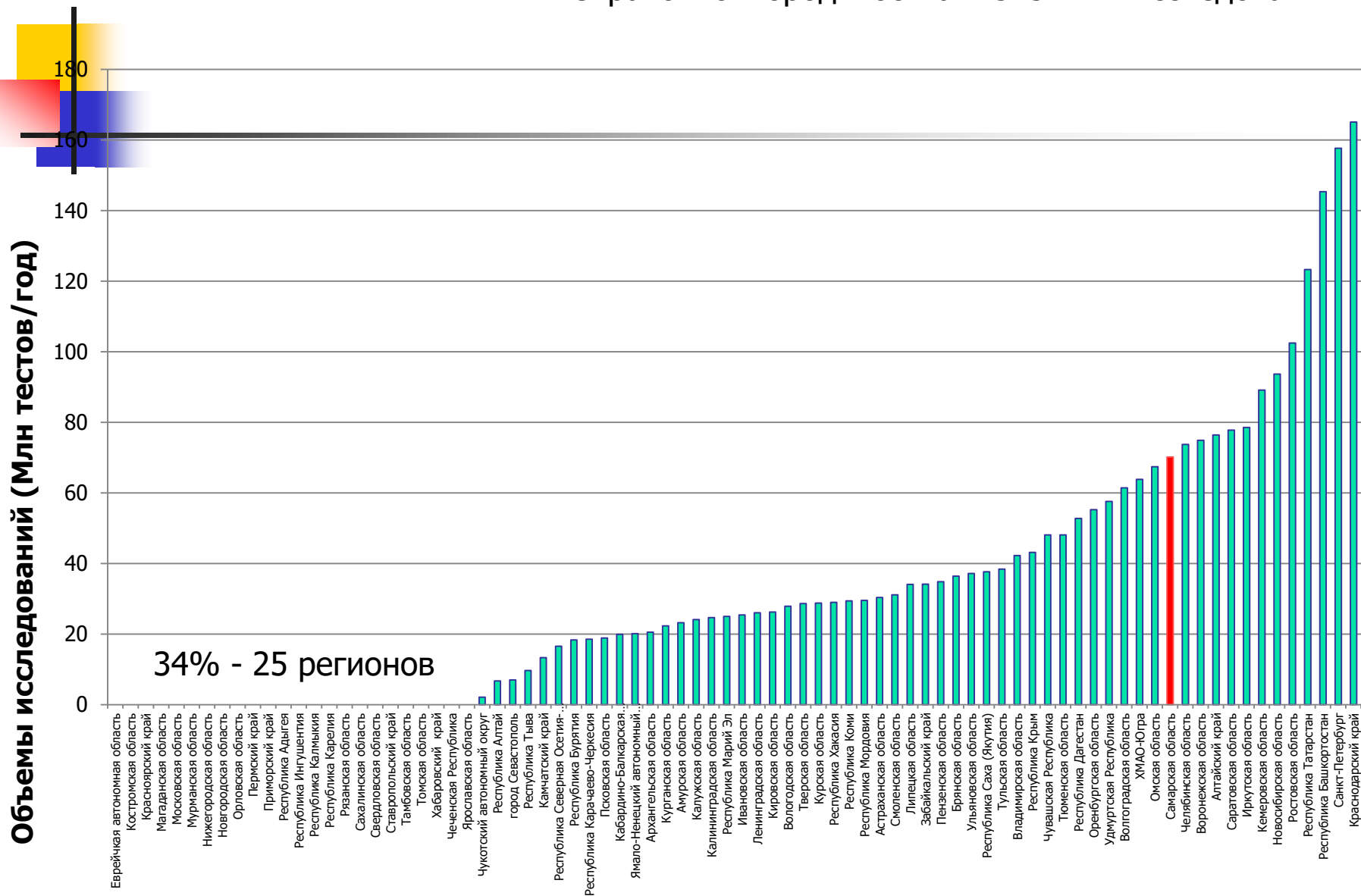
■ Иммунологические (6)

# Динамика лабораторных исследований в период 2013 –2017 гг.



# Объемы исследований в субъектах РФ (2016г.)

Справочно: город Москва – 575 млн. исследований



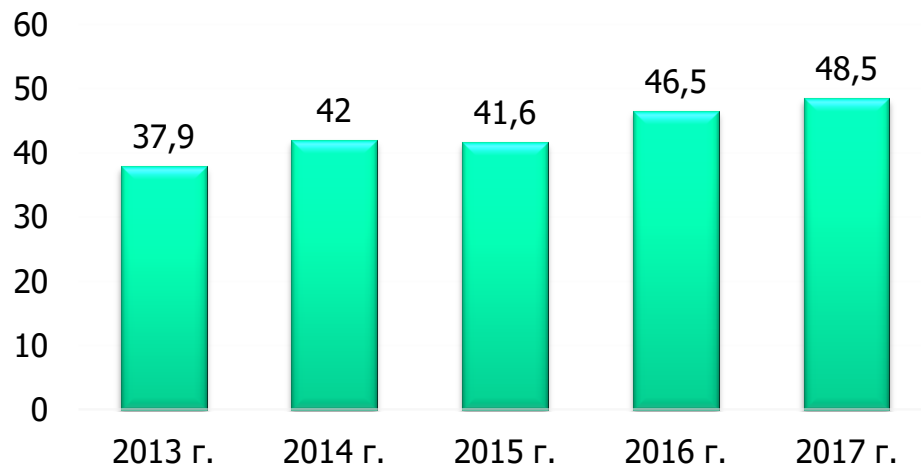


# Структура лабораторных исследований

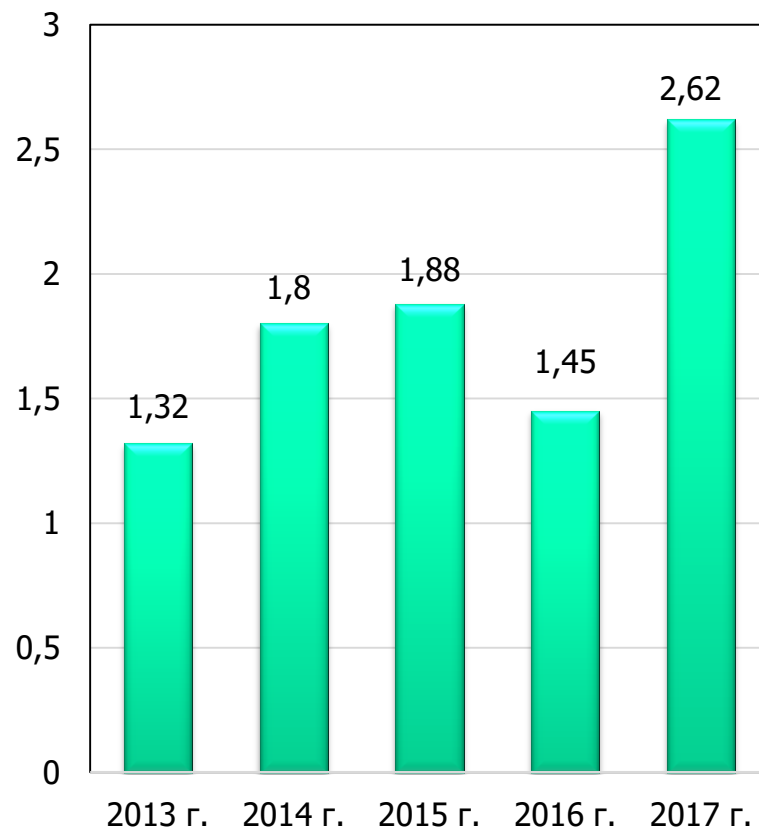
Наименование	Самарский регион			Российская Федерация
	Государственные лаборатории		Негосударственные лаборатории	
	2016	2017	2017	
Химико-микроскопические	26,6%	33,5%	4,7%	26,6%
Гематологические	31,8%	30,4%	3%	28,4%
Биохимические	22,2%	20,9%	4,4%	23,6%
Коагулологические	3%	2,6%	0,5%	4%
Иммунологические	2,8%	2,5%	10%	5,7%
Инфекционная иммунология	6%	4,8%	50%	5,2%
Бактериологические	4,9%	2,2%	10,2%	4,7%
Цитологические	1,7%	1,6%	7,6%	1%
Молекулярно-генетич.	-	0,5%	9,6%	0,24%

# Динамика исследований в стационаре и поликлинике

**Число исследований на одного стационарного больного**

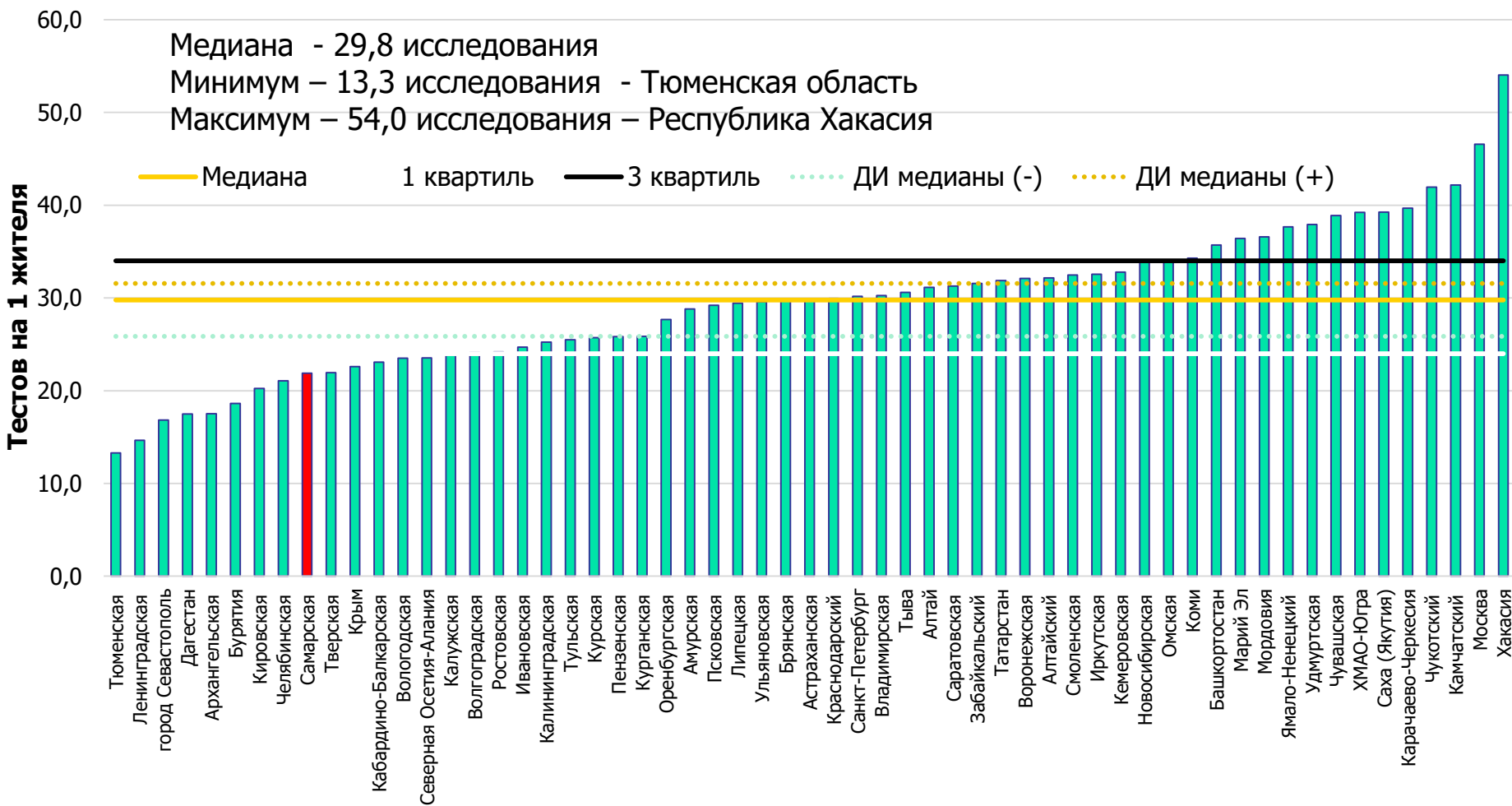


**Число исследований на одно посещение**



Объем лабораторных исследований на 1 жителя:  
2017 год - 24,37 анализа,  
2016 год - 21,9 анализа.

# Объем лабораторных исследований на одного жителя (2016г.)



# Доля патологических результатов (2016г.)

Показатели	ФКУ	Врожденный гипотиреоз	ВИЧ	Гепатиты	Сифилис
Число регионов	57	57	56	57	56
Среднее	<b>0,35%</b>	<b>0,47%</b>	<b>1,44%</b>	<b>3,36%</b>	<b>5,73%</b>
Медиана	0,01%	0,03%	0,62%	3,38%	4,56%
1 квартиль	0,01%	0,01%	0,27%	2,57%	3,12%
3 квартиль	0,14%	0,16%	1,48%	4,20%	7,24%
Макс. значение	<b>3,07%</b>	<b>9,58%</b>	<b>23,16%</b>	<b>11,01%</b>	<b>24,32%</b>
СО 2016 год	<b>0,14%</b>	<b>0,11%</b>	<b>7,38%</b>	<b>4,5%</b>	<b>11,97%</b>
СО 2017 год	<b>0,19%</b>	<b>0,097%</b>	<b>8,95%</b>	<b>4,9%</b>	<b>8,70%</b>

# Сравнительный анализ количества амбулаторных исследований на 1 жителя по ряду субъектов ПФО (2017г.)

Регион	Население	Исследований			
		Всего (млн.)	в т.ч. амб.	% амб.	на 1 жителя
Марий-Эл	0,7 млн.	23,8	14,4	60,5%	34,0
Пензенская обл.	1,35 млн.	30,8	16,8	54,5%	22,8
Самарская обл.	3,2 млн.	78,6	47,3	60,6%	24,37
Саратовская обл.	2,5 млн.	75,5	38,9	51,5%	30,2
Татарстан	3,9 млн.	120,7	64,3	53,3%	30,9
Удмуртия	1,5 млн.	57,8	36,1	62,4%	38,5
Ульяновская обл.	1,25 млн.	37,2	23,8	63,9%	29,8
Чувашия	1,24 млн.	47,0	29,6	62,9%	37,9

# Сравнительный анализ отдельных видов оборудования по ПФО (2017г.)

Регион	Население	Оборудование					
		Гем/ан	на 100 тыс. населения	КЩС	на 100 тыс. населения	ПЦР	на 100 тыс. населения
Марий-Эл	0,7 млн.	<b>80</b>	11,4	<b>11</b>	1,6	<b>7</b>	1,0
Пензенская обл.	1,35 млн.	<b>109</b>	8,1	<b>37</b>	2,7	<b>12</b>	0,9
Самарская обл.	3,2 млн.	<b>284</b>	8,9	<b>51</b>	1,6	<b>64</b>	<b>2,0</b>
Саратовская обл.	2,5 млн.	<b>231</b>	9,2	<b>60</b>	2,4	<b>20</b>	<b>0,8</b>
Татарстан	3,9 млн.	<b>309</b>	<b>7,9</b>	<b>57</b>	1,5	<b>36</b>	0,9
Удмуртия	1,5 млн.	<b>192</b>	<b>12,8</b>	<b>30</b>	2,0	<b>25</b>	1,6
Ульянов.обл.	1,25 млн.	<b>99</b>	<b>7,9</b>	<b>13</b>	<b>1,0</b>	<b>13</b>	1,0
Чувашия	1,24 млн.	<b>119</b>	9,6	<b>41</b>	<b>3,3</b>	<b>18</b>	1,4

# Гематологические анализаторы в расчете на население (2016г.)

Население (тыс. человек) на один прибор

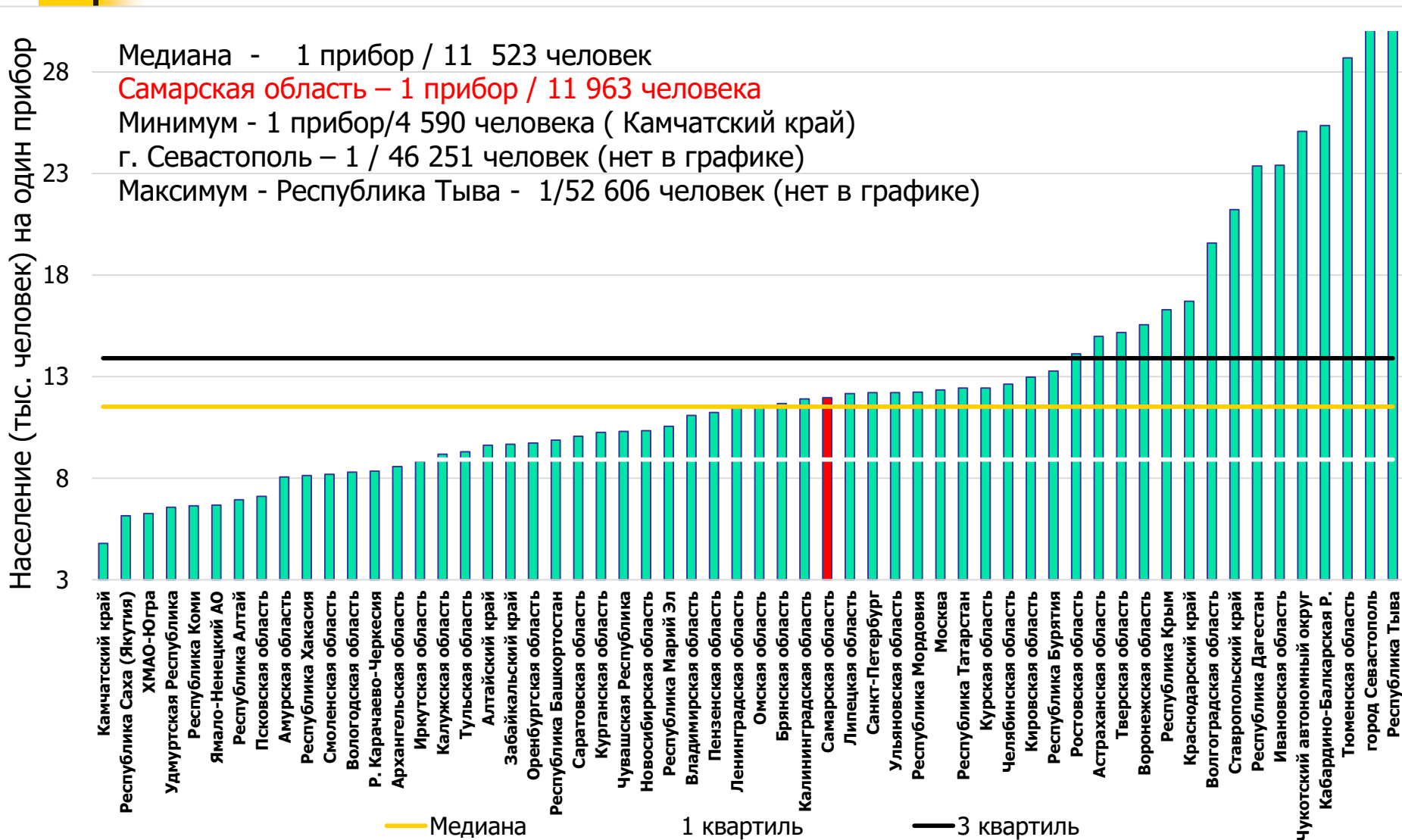
Медиана - 1 прибор / 11 523 человек

Самарская область – 1 прибор / 11 963 человека

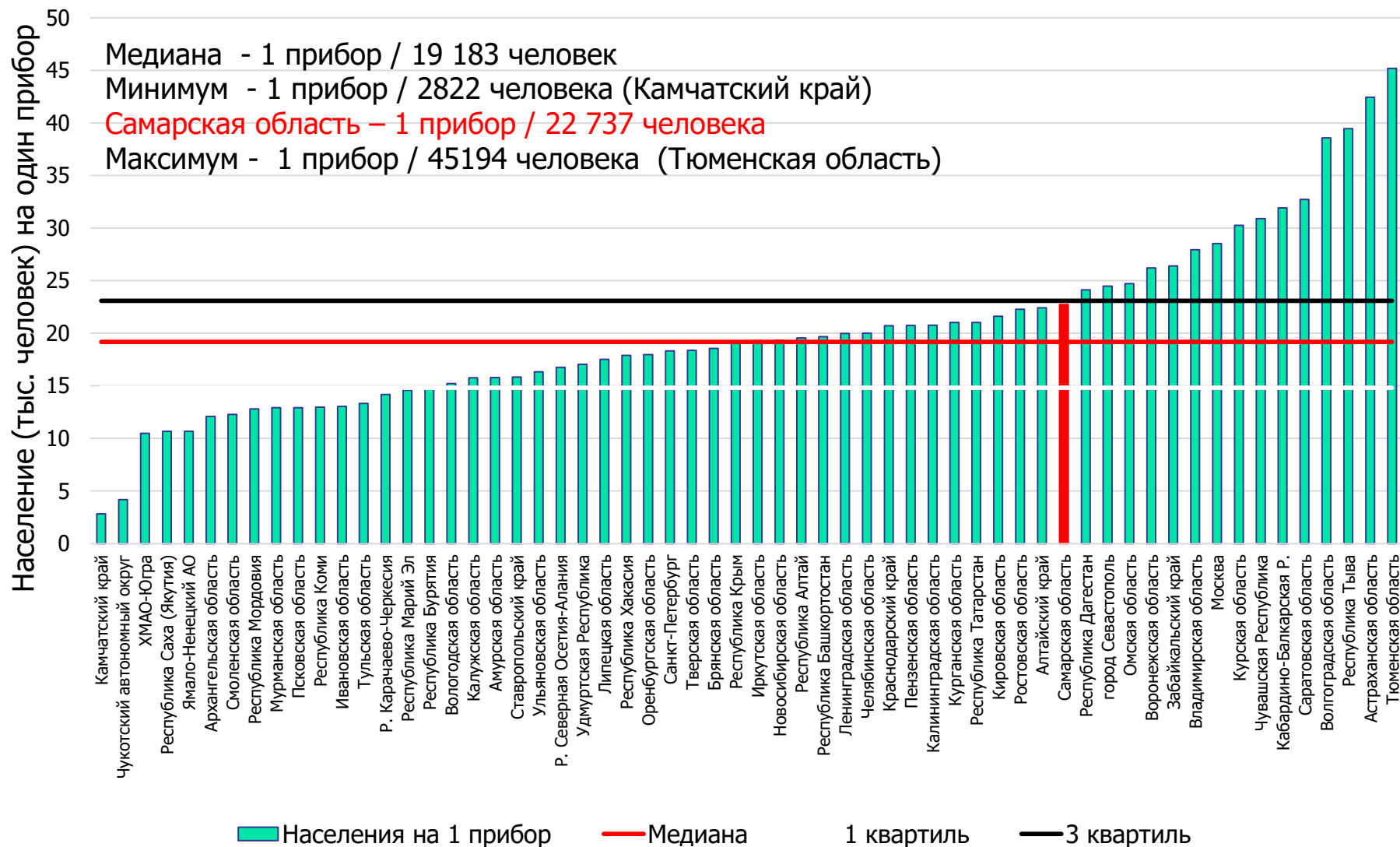
Минимум - 1 прибор/4 590 человека ( Камчатский край)

г. Севастополь – 1 / 46 251 человек (нет в графике)

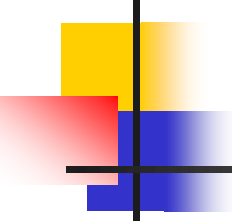
Максимум - Республика Тыва - 1/52 606 человек (нет в графике)



# Биохимические анализаторы в расчете на население (2016г.)







## Управление качеством выполнения лабораторных исследований через создание единой системы контроля за качеством работы лабораторий.

---

- 70% лабораторий участвуют в Программе ВОК
- Число разделов (видов) исследований: 1-10
- Успешно работают 4 Региональные программы контроля качества диагностики социально значимых заболеваний: туберкулез, ИППП, ВИЧ, малярия). Участие принимают 100% лабораторий, осуществляющих диагностику вышеперечисленных инфекций. По контрольным результатам проводятся семинары с практическими занятиями.

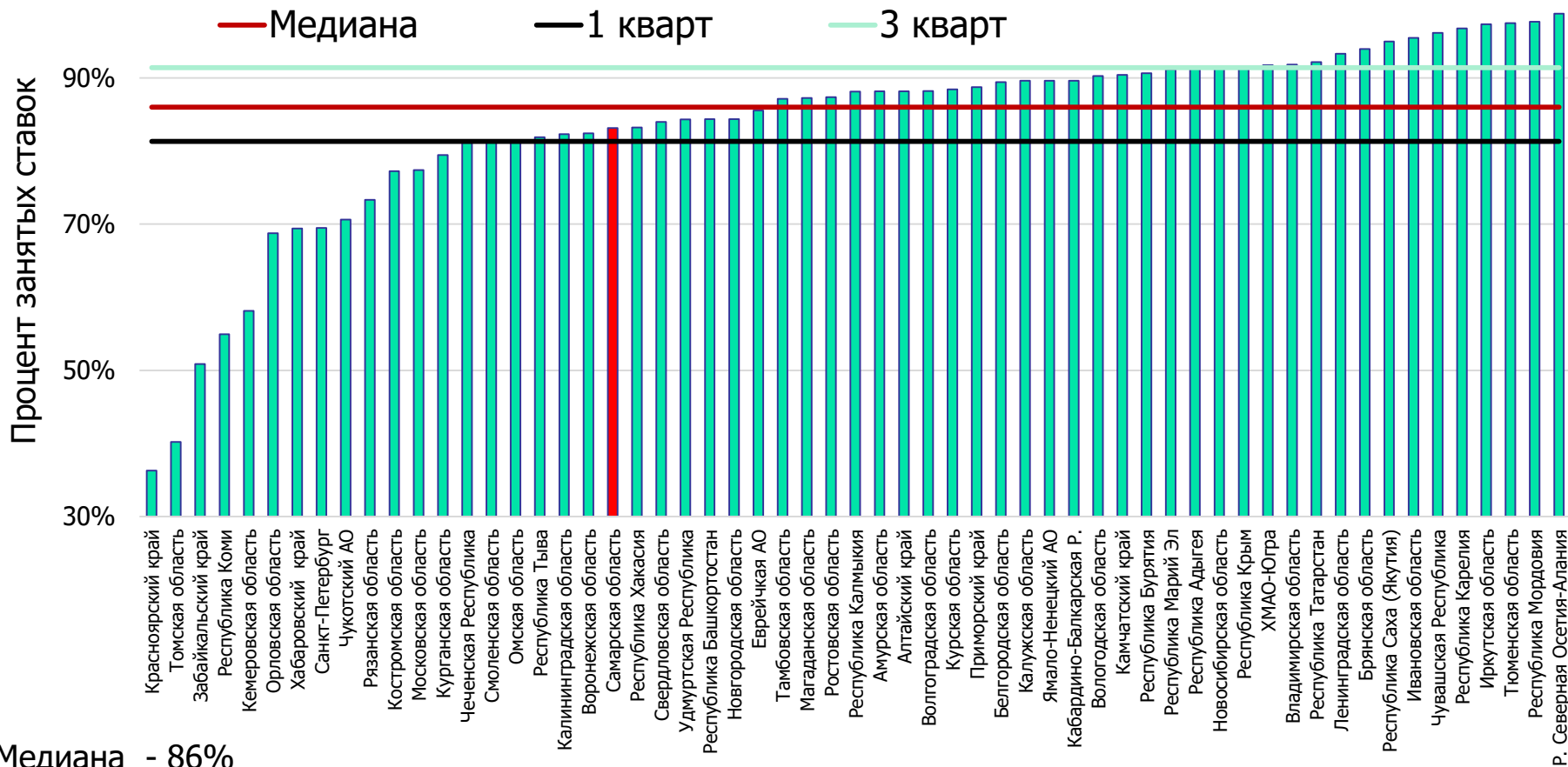


# Кадровое обеспечение лабораторной службы Самарской области (2017г.)

---

- По штатному расписанию специалисты с высшим профессиональным образованием -977,75.
- Физических лиц-542 (55,4%) (в РФ в 2016 году - 59%).
- Из них 230 человек (42%) с высшим немедицинским образованием.
- 2 доктора медицинских наук, 16 кандидатов медицинских наук, 68% имеют квалификационные категории.

# Кадры: специалисты с высшим образованием (занятость ставок – соотношение всех ставок к занятым) (2016г.)



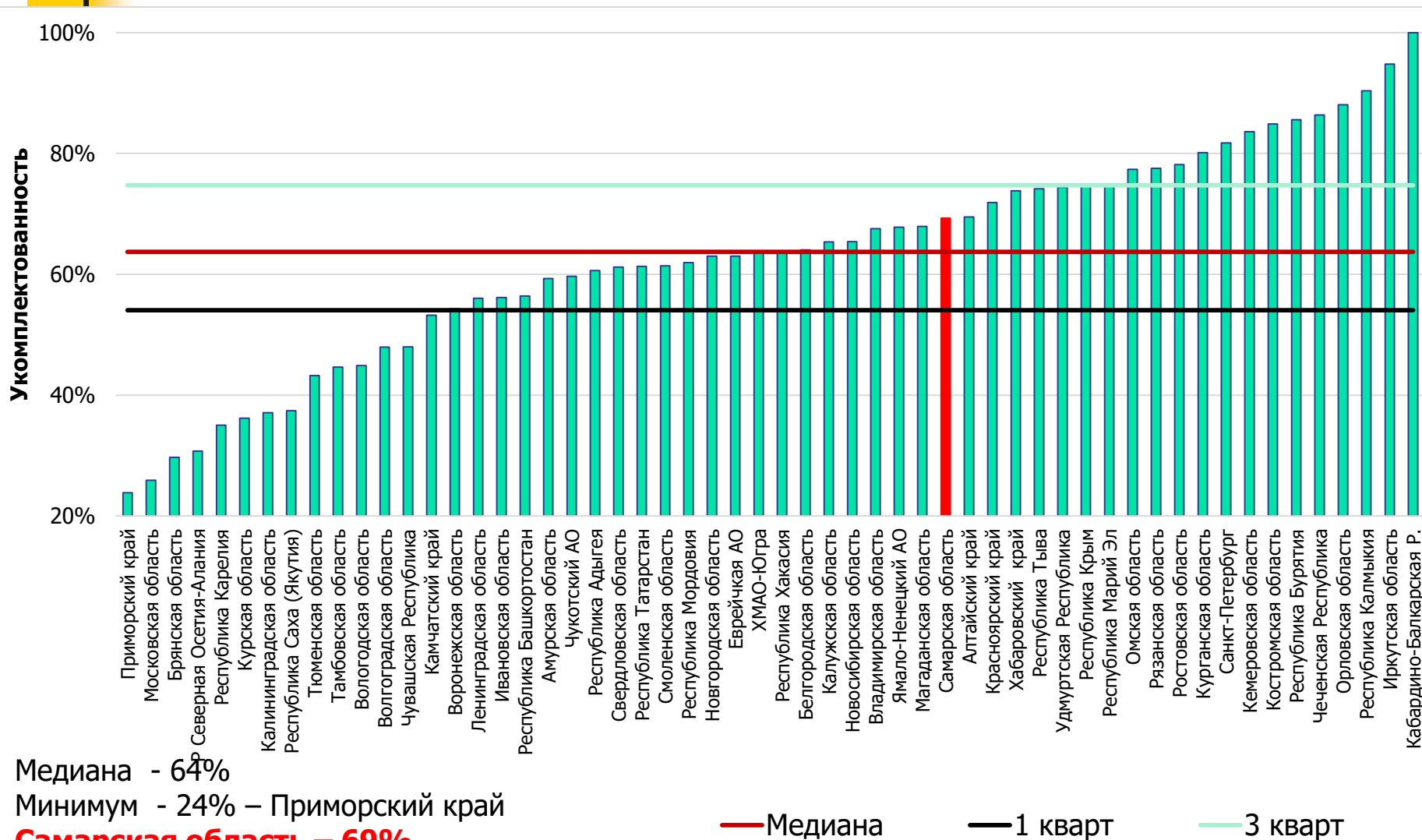
Медиана - 86%

Минимум - 36% – Красноярский край

**Самарская область – 83%**

Максимум - 99% - Республика Северная Осетия-Алания

# Кадры: специалисты с высшим образованием (укомплектованность должностей – физическими лицами занятых ставок) (2016г.)



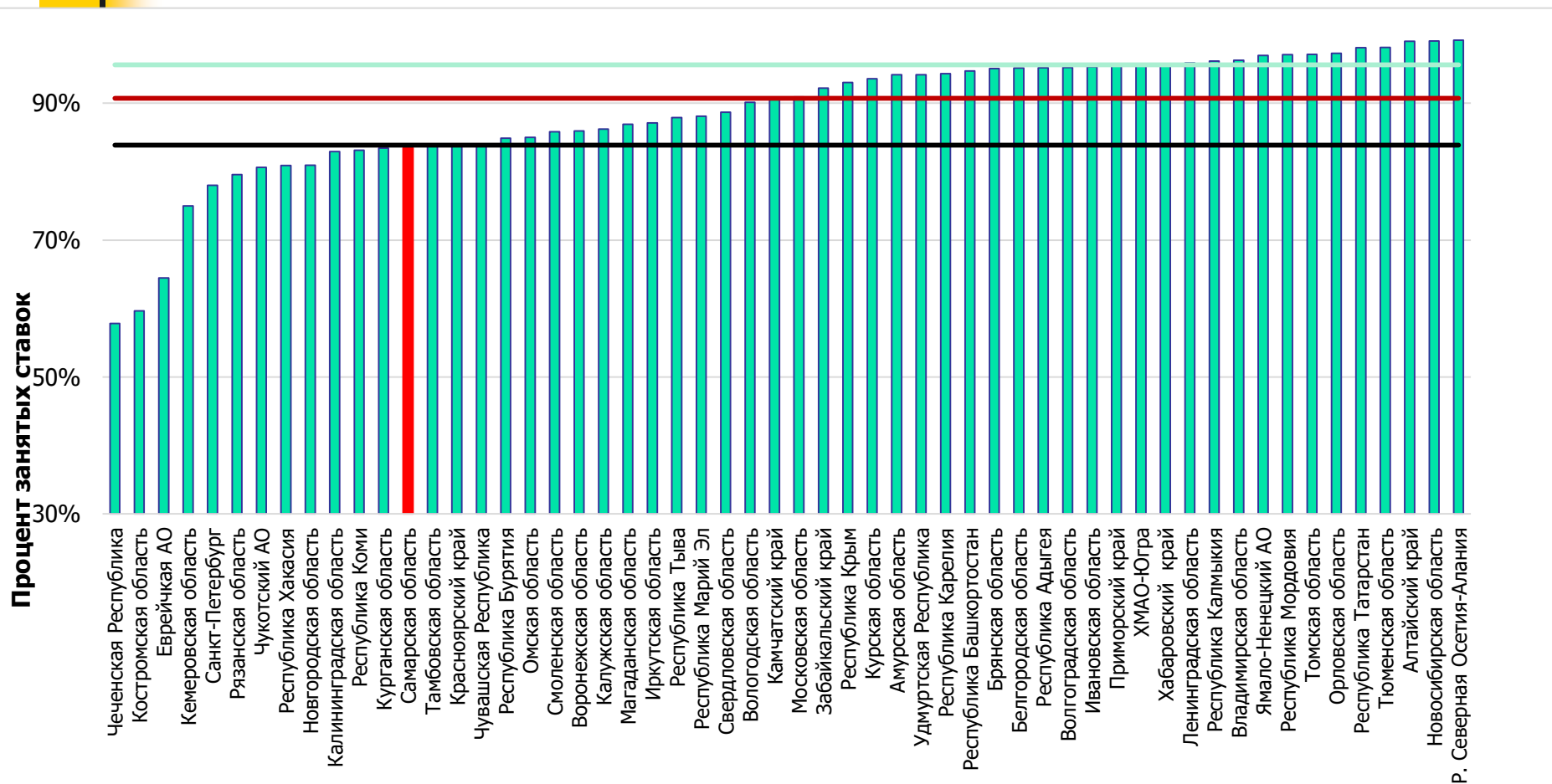


# Кадровое обеспечение лабораторной службы Самарской области

---

- По штатному расписанию специалистов со средним профессиональным образованием-2 196.
- Физических лиц-1277 (58%).
- Медицинские технологи-2%.
- Соотношение врач-лаборант 1:2,3 (мировая практика 1:6).

# Кадры: специалисты со средним образованием (занятость ставок – соотношение всех ставок к занятым) (2016г.)



Медиана - 91%

Минимум - 58% – Чеченская Республика

**Самарская область – 83%**

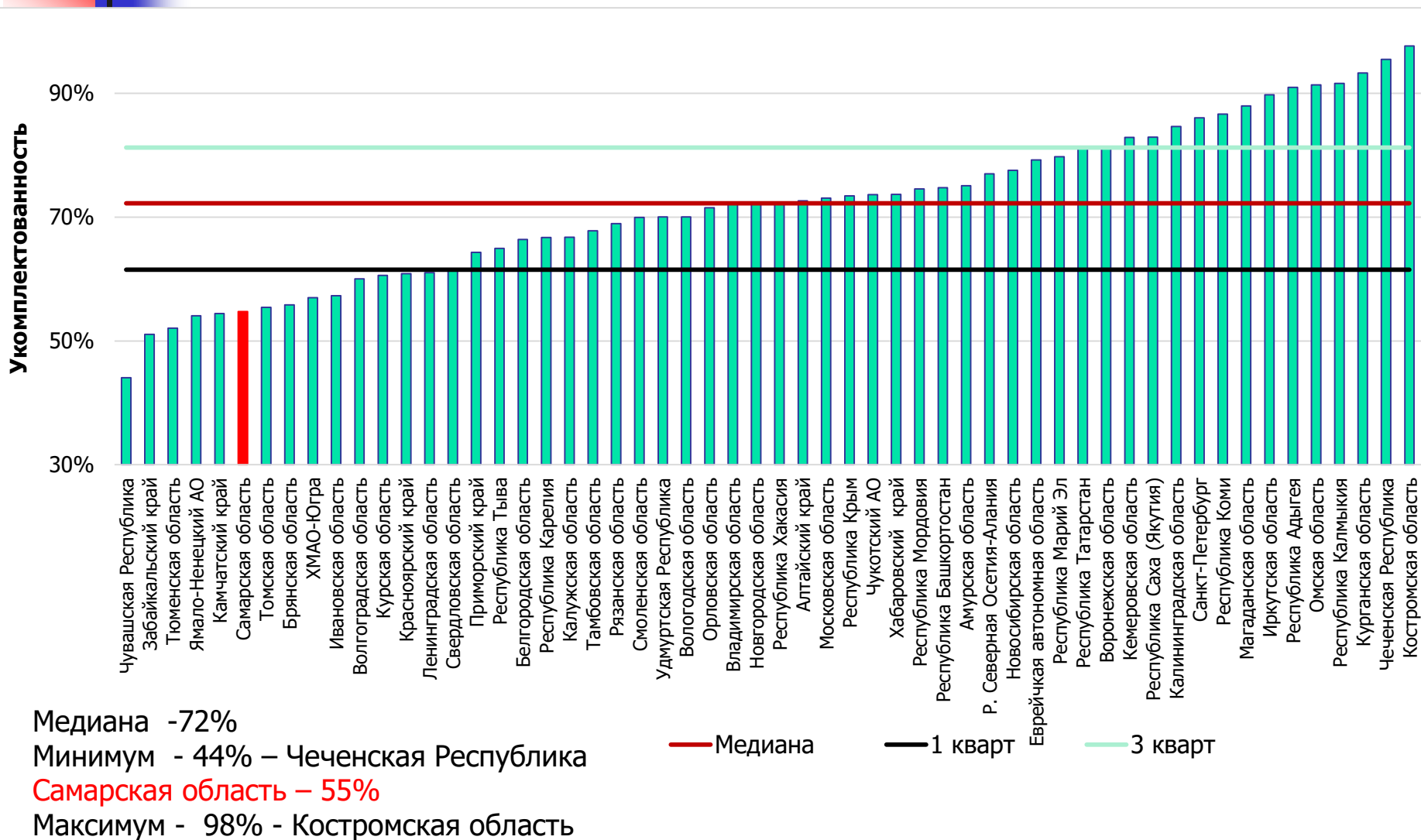
Максимум - 99% - Новосибирская область

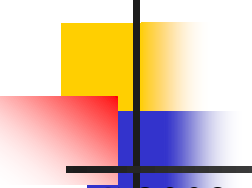
— Медиана

— 1 квартал

— 3 квартал

# Кадры: специалисты со средним образованием (укомплектованность должностей – физическими лицами занятых ставок) (2016г.)





# Педагогическая деятельность лабораторной службы Самарской области

---

С 2009 г. Под руководством и активном участии Самарской Ассоциации врачей стартовал Пилотный проект по непрерывному профессиональному развитию. Традиционными стали образовательные недели с научно-практическими конференциями, семинарами, мастер-классами.

Всего было организовано 30 образовательных недель.

При этом, до сих пор серьезной проблемой для лабораторной службы региона остается подготовка специалистов в области лабораторной генетики, химико-токсикологических исследований.

Подготовка специалистов со средним профессиональным образованием «Лабораторная диагностика» осуществляется в 2 медицинских колледжах.

В настоящее время лабораторная диагностика рассматривается как специальная область профессиональных знаний и умений, а подготовка должна быть многоуровневой. В Самарской области переход к практике многоуровневой подготовки специалистов по лабораторной диагностике осуществляется с 2000 г. Опыт работы медицинских технологов показал их востребованность, высокую компетентность по всем направлениям лабораторной диагностики.



# Лабораторная служба Самарской области на начало 2018 года

---

91 КДЛ

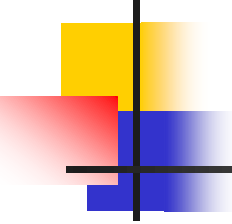
3 174 шт. ед. (1 819 – физических лиц)

3 541 единиц оборудования (всего)

3 349 единиц оборудования (действующее)

192 единицы оборудования (не используется),

75 162 419 тестов за 2017 год.



# Пути оптимизации структуры лабораторной службы Самарского региона

---

Проблема кадрового обеспечения, в частности среднего звена, а также непростая экономическая ситуация (хроническое недофинансирование), внедрение национальных стандартов, возвращает нас к поиску оптимальных путей оптимизации структуры лабораторной службы. Так в течение 2015-2017 г.:

- проведена медико-экономическая оценка всех клинико-диагностических лабораторий;
- произошло объединение по «вертикали» лабораторий учреждений социально значимой направленности;
- организованы 12 межрайонных медицинских центров;
- организованы пункты взятия крови и другого биологического материала (2015 г.-142 пункта, 2016 г.-150 пунктов, 2017 -155 пункта).



# Пути оптимизации структуры лабораторной службы Самарского региона

---

- взяты под контроль взаимодействие учреждений для исключения дублирования, необоснованности в назначениях, преемственность в работе, протоколы диагностических лабораторных исследований.
- утверждены «Дорожные карты» по бактериологическим, иммунологическим, цитологическим исследованиям.
- готовится «Дорожная карта» по клиническим лабораторным исследованиям.

Изучая опыт оптимизации лабораторных структур в РФ, приходим к выводу, что наиболее успешным является опыт использования для централизации крупных многопрофильных государственных учреждений, оказывающих специализированную и высокотехнологичную медицинскую помощь населению.

В условиях перехода на одноканальное финансирование, несовершенство правовых механизмов в ГЧП, организация централизованных лабораторий на базе крупных государственных учреждений минимизирует риски ликвидации собственных лабораторий.



# Пути оптимизации структуры лабораторной службы Самарского региона

---

Служба главных внештатных специалистов региона отстаивают позицию 3 уровневой организации лабораторного обеспечения населения лабораторными услугами.

Определены задачи на 2016-2018 г.:

- развитие лабораторной медицины в регионе для решения клинических задач и повышения уровня профилактики в условиях доступности населения к необходимым исследованиям;
- динамическая оценка ресурсов региона;
- широкое внедрение информационных технологий: совершенствование ЛИС/МИС, амбулаторная карта.

Планирование на различных уровнях:

- на уровне медицинских учреждений (оценка собственных ресурсов и определение потребности в исследованиях, формирование годовой заявки);
- на уровне лабораторий 3 уровня (оценка ресурса, развитие аналитических платформ, формирование годовой заявки, подготовка обоснований для обеспечения материальными закупками через аукционы, анализ данных, формирование отчетов и оценка эффективности);



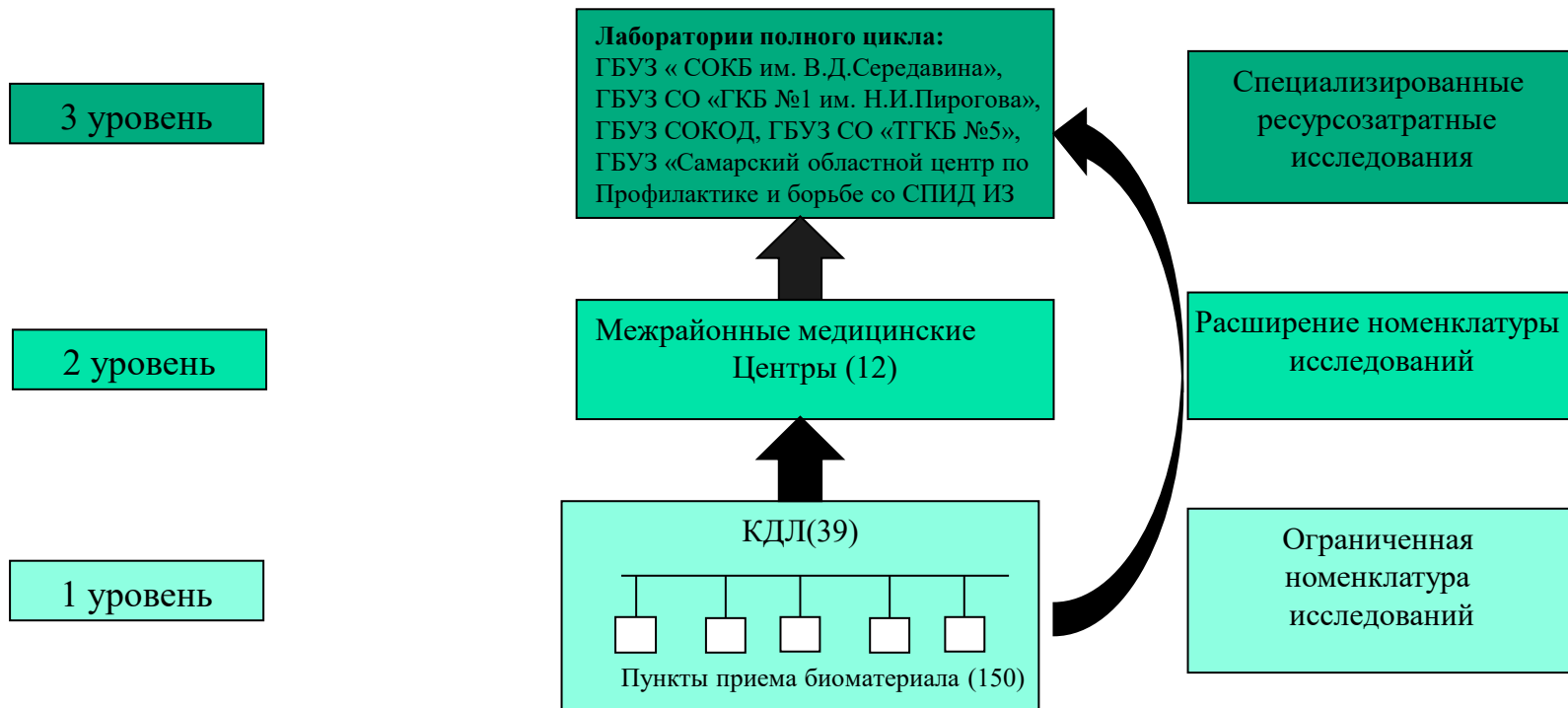
## Пути оптимизации структуры лабораторной службы Самарского региона

---

- На уровне МЗ СО, ТФОМС (утверждение годовой заявки и подтверждения финансирования, анализ данных по реализации проекта, контроль использования финансовых средств, эффективности программы централизации лабораторных исследований).

Лабораторная служба, в настоящее время, имеет 3-уровневую организацию обеспечения лабораторными услугами население Самарской области.

# Лабораторная служба Самарской области 2016-2018 гг.





## Ожидаемый эффект

---

- Перевод системы на новый качественный уровень, максимально приближающийся к современным мировым стандартам;
- Максимальное приближение к полному контролю над всем объемом оказываемых лабораторных услуг в регионе.



# Спасибо за внимание !

---

## **Краснова Наталья Николаевна**

Главный внештатный специалист Минздрава Самарской области по клинической лабораторной диагностике, член экспертной комиссии ФЛМ, руководитель Центра лабораторной диагностики ГБУЗ «СОКБ

им. В.Д.Середавина», к.м.н.,

[Krasnova\\_SOKB@mail.ru](mailto:Krasnova_SOKB@mail.ru)

## **Золотарев Павел Николаевич**

Проректор по лечебной работе Медицинского университета «Реавиз»,

МВА, к.м.н., доцент

89047333613 [zolotareff@list.ru](mailto:zolotareff@list.ru)